

Oost-Vlaanderen

SOCIALE KAART



De Bedrijfseigen Sociale Kaart (BESK)
Provincie Oost-Vlaanderen

INHOUDSTAFEL

1.	Inleiding	pg.	2
2.	Algemene informatie	pg.	3
3.	Inkomen	pg.	9
4.	Wonen	pg.	12
5.	Mobiliteit	pg.	15
6.	Gezond en wel	pg.	19
7.	Kinderen	pg.	23
8.	Vrije tijd & Ontmoeting	pg.	33
9.	Leren	pg.	34
10.	Burgerschap	pg.	36



Deze Provinciale Bedrijfseigen Sociale Kaart is een Work-in-Progress en gefinancierd door de FOD WASO. Deze tool bouwt verder op enkele ESF Projecten "Naar een Duurzame Tewerkstelling" die het basisdocument aanleverde en het ESF Project "(Re)-Activate - Participatie van de niet-actieve arbeidsreserve op de Gentse arbeidsmarkt" van de Stad Gent - Dienst Werk en Activering die een Gentse uitwerking ontwikkelde.

1. INLEIDING

Deze Bedrijfseigen Sociale Kaart (BESK) heeft tot doel u te ondersteunen bij al dan niet verdoken hulpvragen van uw medewerkers.

Een sociale kaart is echter onderhevig aan veranderingen, organisaties kunnen verdwijnen of fusioneren, waardoor diensten kunnen worden aangepast of zelfs verdwijnen.

Dit document zal u wel een aantal antwoorden geven over waar uw medewerker terecht kan als u zelf bepaalde zaken opmerkt of met een specifieke vraag geconfronteerd wordt.

De algemene sociale dienstverlening omvat verschillende domeinen: **leefloon, psychosociale begeleiding, juridische informatie en advies, schuldbemiddeling, materiële hulpverlening, ...**

Hoe is deze Bedrijfseigen Sociale Kaart (BESK) opgevat?

1. Het bevat 8 domeinen
2. Bij elk domein leest u:
 - a. mogelijke signalen
 - b. dieperliggende thema's en welke diensten en organisaties die kunnen helpen
 - c. nuttige weblinks die u en uw werknemer verder op weg kunnen zetten als de info te uitgebreid zou worden.
3. Onderlijnde woorden hoeft u hiervoor met CTRL en de linkermuisknop aan te klikken en je komt op de website van de betrokken dienst.

Elke persoon met een hulpvraag kan in principe terecht bij de onthaaldiensten van drie verschillende organisaties. Deze 3 organisaties hebben een duidelijke onthaalopdracht. Een maatschappelijk werker ondersteunt de hulpvrager en zoekt samen met hem naar oplossingen. Hij kan de hulpvrager ook verder doorverwijzen naar gespecialiseerde diensten.

Welke drie organisaties hebben een onthaalopdracht?

1. Het **OCMW** van de woonplaats van de hulpvrager, [klik hier om je betrokken OCMW te vinden](#). In sommige grootsteden zijn er eveneens wijkgebonden welzijnsbureaus.
2. Het **Centrum voor Algemeen Welzijnswerk** (CAW) voor de provincie Oost-Vlaanderen is dat [CAW Oost-Vlaanderen](#)
3. De **Diensten voor Maatschappelijk Werk** van alle Gezondheidsfondsen wat de nieuwe benaming voor de ziekenfondsen - [mutualiteiten](#) is.



2. ALGEMENE INFORMATIE

- **De Sociale kaart van Vlaanderen:** www.desocialekaart.be

- **CAW Oost-Vlaanderen:** onthaal: 0800 13 500

www.caw.be/contacteer-ons/kom-langs/?regio=oost-vlaanderen#locaties

Het Centrum Algemeen Welzijnswerk (CAW) helpt mensen met al hun vragen en problemen die te maken hebben met welzijn. Een moeilijke relatie. Persoonlijke moeilijkheden. Financiële, administratieve, juridische of materiële problemen. Problemen in het gezin, familie of de ruimere sociale omgeving... CAW biedt ook hulp aan slachtoffers en daders van geweld, misbruik en betrokkenen van verkeersongevallen en misdrijven.

- **Rechtenverkenner:** www.rechtenverkenner.be

Deze website geeft u een online overzicht van sociale rechten door verschillende overheden : premies en andere voordelen op het vlak van onderwijs, arbeid, wonen, welzijn, energie...

Eventueel opgesplitst naar kwetsbare groepen.

- **Eerste hulp bij schulden:** www.eerstehulpbijschulden.be

Deze website geeft informatie over schulden, schuldhulpverlening, rechten en plichten van schuldenaar en schuldeiser.

- **Budgetplanner:** www.budgetplanner.be

De budgetplanner helpt u om een overzicht te maken van inkomsten en uitgaven.

- **Tele-onthaal: 106** - gratis en anoniem telefoon-of chatgesprek voor wie er nood aan heeft


www.tele-onthaal.be

- **Telefoonnummer 1712** - www.1712.be

Hulplijn voor vragen over geweld, misbruik en kindermishandeling, anoniem telefoon-of chatgesprek

- **AWEL : 102** - www.awel.be

Hulplijn voor kinderen en jongeren

- 
- **Childfocus: 116 000** - Stichting voor vermiste en seksueel uitgebuite kinderen, geven ook ondersteuning bij online grensoverschrijdend gedrag (sexting, grooming, ...)

www.childfocus.be/nl

- **Zelfmoordlijn: 1813** - om door te verwijzen of zelf te bellen voor jezelf of als je zorgen maakt over iemand

www.zelfmoord1813.be

- **Druglijn: 078 15 10 20** - voor alle vragen over drugs, drank, pillen en gokken

www.druglijn.be

- **Ziekenfondsen - Gezondheidsfondsen - Mutualiteiten**

> **HZIV Hulpkas voor Ziekte en Invaliditeitsverzekering**

- Gratis
- De verplichte ziekteverzekering
- Geen aanvullende verzekeringen
- Zorgkas bij Vlaamse Zorgkas - verplicht vanaf 26 jaar
- HZIV: www.hvw-capac.fgov.be/nl/kantoren

> **Christelijke Mutualiteit CM Midden-Vlaanderen** voor de regio's Groot Gent, Meetjesland, Aalst, Oudenaarde:

- Betalend lidmaatschap, niet voor personen ten laste en voor kinderen
- De verplichte ziekteverzekering
- Aanvullende verzekeringen mogelijk
- Zorgkas - verplichte jaarlijkse bijdrage
- CM: <https://www.cm.be/over-cm/cm-in-je-buurt>



> **Socialistische Mutualiteit / Bond Moyson nu Solidaris**

- Betalend lidmaatschap door de titularis, dus niet voor personen ten laste
- De verplichte ziekteverzekering
- Aanvullende verzekeringen mogelijk
- Zorgkas - verplichte jaarlijkse bijdrage
- Solidaris Oost-Vlaanderen:
- www.solidaris-vlaanderen.be

> **Liberaal Mutualiteit Oost-Vlaanderen**

- Betalend lidmaatschap
- De verplichte verzekering
- Aanvullende verzekeringen mogelijk
- Zorgkas - verplichte jaarlijkse bijdrage vanaf 26 jaar
- www.lm.be/Oost-Vlaanderen/Pages/default.aspx

> **Onafhankelijke ziekenfondsen**

Helan

- Betalend lidmaatschap
- De verplichte ziekteverzekering
- Aanvullende verzekeringen mogelijk
- Zorgkas - verplichte jaarlijkse bijdragen vanaf 26 jaar
- www.helan.be/nl/

Vlaams en Neutraal Ziekenfonds

- Betalend lidmaatschap
- De verplichte ziekteverzekering
- Aanvullende verzekeringen mogelijk
- Zorgkas - verplichte jaarlijkse bijdrage vanaf 26 jaar
- www.vnz.be/kantoren/



- **Uitbetalingsinstellingen**

(Hulpkas voor werkloosheidsuitkering en vakbonden)

- > **Hulpkas voor werkloosheidsuitkeringen - HVW**

www.hvw-capac.fgov.be/nl/kantoren

- Overheidsdienst
- Kosteloos
- Indienen van documenten voor aanvraag (tijdelijke)uitkeringen (werkloosheid, jeugd en seniorvakantie, tijdskrediet, tijdelijk werkloos,...)
- Geen specifieke juridische dienstverlening
- Aanvragen kunnen tijdens openingsuren, op afspraak of online in “mijn HVW”.

- > **Vakbonden**

- > **ACV Oost-Vlaanderen:**

www.hetacv.be/acv-oost-vlaanderen

- Christelijke vakbond met verschillende beroepscentrales, afhankelijk van de sector/paritair comité waarin iemand werkt

www.hetacv.be/het-acv/wie-zijn-wij/structuur/centrales

- Lidgeld afhankelijk van beroepscentrale en van statuut
- Indienen van documenten voor aanvraag uitkeringen (werkloosheid, jeugd-en seniorvakantie, tijdskrediet, tijdelijke werkloosheid)
- Advies en ondersteuning door consulenten
- Specifieke ondersteuning van een juridische dienst voor arbeidsgerelateerde zaken
- Aanvragen kunnen tijdens openingsuren, op afspraak of online in “mijn ACV”

www.hetacv.be/contacteer-ons/contactpagina



> **ABVV Oost-Vlaanderen:**

www.abvv.be/gewestelijken

- Socialistische Vakbond met verschillende vakcentrales, afhankelijk van de sector/paritair comité

www.abvv.be/vakcentrales

- Lidgeld afhankelijk van beroepcentrale en van statuut
- Indienen van documenten voor aanvraag (tijdelijke) uitkeringen (werkloosheid, jeugd-en seniorvakantie, tijdskrediet, ...)
- Advies en ondersteuning door consulenten
- Specifieke ondersteuning van een juridische dienst voor arbeidsgerelateerde zaken
- Aanvragen kunnen tijdens openingsuren, op afspraak of online in “mijn ABVV”

www.abvv-oost-vlaanderen.be/art/pid/31322/Onze-kantoren-en-brievenbussen.htm

> **ACLVB**

www.aclvb.be/nl/secretariaten/provincies

- liberale Vakbond met verschillende vakcentrales, afhankelijk van de sector/paritair comité waarin iemand werkt.

www.aclvb.be/nl/sectoren

- Lidgeld afhankelijk van sector en van statuut
- Indienen van documenten voor aanvraag (tijdelijke) uitkeringen (werkloosheid, jeugd-en seniorvakantie, tijdskrediet, ...)
- Advies en ondersteuning door consulenten
- Specifieke ondersteuning van een juridische dienst voor arbeidsgerelateerde zaken
- Aanvragen kunnen tijdens openingsuren, op afspraak of online in “Mijn werkloosheidsdossier”



- **Wijkgezondheidscentra (WGC)**

Eerstelijnszorg met multidisciplinaire teams onder 1 dak

- Gratis voor de patiënt
- Patiënt is dan wel verplicht zich in te schrijven
- Patiënt kan enkel raadplegingen hebben bij de huisarts, kiné en verpleegkundige van het wijkgezondheidscentrum, tenzij specialisaties die noor door WGC worden aangeboden
- Als de patiënt verhuist of geen beroep meer op wil doen, dan moet hij zich uitschrijven
- De RIZIV betaalt aan het WGC een forfaitair bedrag voor de raadplegingen
- Er zijn 14 WGC in Oost-Vlaanderen, waarvan 11 in Groot Gent

www.vwgc.be/wijkgezondheidscentrum/kaart/

3. INKOMEN




Mogelijke signalen

- > Loonbeslag
- > Voorschot/lening aanvragen
- > Geen lunchpakket mee of geen beleg op de boterhammen
- > Vraag om juridisch advies/bemiddeling bv. pro-Deo advocaat
- > Niet (langer) deelnemen aan sociale activiteiten die geld kosten

Thema's en hun betrokken diensten die kunnen helpen

- **OCMW/Sociaal Huis** van de woonplaats van de werknemer voor:
 - Aanvraag financiële steun
 - Budgetbegeleiding
 - Budgetbeheer
 - Schuldhulpverlening
 - Materiële hulp

www.vlaanderen.be/gemeenten-en-provincies/overzicht
- **De Vakbonden** i.v.m. uitkeringen of arbeidsrechtelijke problemen
- **Het CAW:** voor schuldhulpverlening, materiële hulp
www.caw.be
- **De Sociale dienst van de mutualiteiten**
 - Om na te gaan of iemand recht heeft op [verhoogde tegemoetkoming](#)
 - Thuiszorg
 - Zorgverzekering
 - Kinderbijslag
 - Pensioenen
 - Sociale of financiële ondersteuning
 - Ziekte-en invaliditeitsverzekering

- 
- Administratieve aangelegenheden
 - Inschrijvingen bij het Vlaams Agentschap voor Personen met een Handicap

Door de verhoogde tegemoetkoming

- Betaalt men minder Remgeld (= persoonlijke bijdrage) bij medicatie, dokter, tandarts, ziekenhuisopname, ...
 - Huisarts kan het derde-betalersstelsel toepassen waardoor men een lager tarief betaalt
 - Lager plafondbedrag voor de maximumfactuur van ziektekosten
 - Lagere bijdrage voor de Zorgkas
 - Voordelig tarief voor een abonnement bij De Lijn
 - 50% korting bij NMBS voor treinreizen
 - Recht op een verwarmingstoelage voor huisbrandolie, bulk propaan, lampolie (type C)
 - Naargelang de gemeente, tegemoetkoming voor vuilniszakken
 - Gratis energiescan door Energiesnoeiers
 - Vrijstelling van Provinciale belasting
 - Goedkopere vakantie via Rap Op Stap
 - Een Uitpas kopen aan verminderd tarief waardoor men:
 - Punten kan sparen in culturele en sportieve centra
 - Korting krijgt bij culturele en sportieve activiteiten
 - Punten kan inruilen voor gratis activiteiten
 - Aan laag tarief kan lunchen in Sociale Restaurants
- Justitiehuis
 - Voor gratis eenvoudige juridische vragen: eerstelijnsbijstand
 - Voor tweedelijnsbijstand: complexe juridische zaken: aanvraag Pro-Deo advocaat (enkel voor mensen met bepaalde inkomensvoorwaarden)



- **Voedselondersteuning – voedselbedeling:**
 - [Uitgestelde maaltijden of koffies](#)
 - [To Good to Go](#): App op de smartphone waarbij je voor weinig geld een verrassingspakket overschot voeding (tegen of op de vervaldag) koopt van een voedingswinkel of restaurant en dat je binnen een bepaald tijdsbestek afhaalt.
- [Poverello](#) - onthaal, maaltijd, ontmoetingsruimte, ..
- [Sociale restaurants](#)
- [VZW Sociale kruidenier](#):
 - Initiatief waarbij voedseloverschotten van andere winkels aan een sociaal tarief worden verkocht aan mensen in armoede
 - Enkel op doorverwijzing na sociaal onderzoek van OCMW, CAW, Straathoekwerk, Wijkgezondheidscentra of Kind en Gezin
- **Tweedehandskledij:**
 - [Kringloopwinkel](#)
- **Materiële hulpverlening**
 - Via het [OCMW](#) van de woonplaats van je medewerker.
- [De Uitpas](#) is een spaar-en voordeelkaart voor cultuur, Sport en vrije tijd
- [Overleven met weinig geld](#): zie website met interessante info en tips
- Goede informatieve website voor [de alleenstaande ouder](#) o.a. financiën.

4. WONEN

Mogelijke signalen

- > (Dreiging tot) uitzetting
- > Dakloos of geen vast adres
- > Vraagt info of hulp i.v.m. huurwaarborg
- > Op zoek naar goedkope of sociale huisvesting
- > Op zoek naar goedkope of sociale lening
- > Praat over hoge elektriciteits - en/of waterfacturen

Thema's en hun betrokken diensten die kunnen helpen

• Uithuiszetting

- Preventieve woonbegeleiding
- Bemiddeling tussen eigenaar en huurder
- Helpen voorkomen van een uithuiszetting

[CAW Oost-Vlaanderen](#) en [OCMW](#) van de woonplaats

• Dakloos/thuisloos

- [CAW](#) voor nachtopvang, crisisopvang, opvang van vrouwen en jongeren, ...

• Woonwagenbewoner

- Doortrekkersterrein
- Voor rondreizende woonwagenbewoners
- [Info en contact](#)

- **Algemene info omtrent wonen** bij u [gemeentelijke of stedelijke overheid](#) alsook bij uw [provincie](#)

- **Premies bij renovatie van de woning:** www.premiezoeker.be

- **Huurdersbond Oost-Vlaanderen** www.huurdersbond.be



- Contactgegevens Oost-Vlaanderen:
www.huurdersplatform.be/hb/oost-vlaanderen/
 - Lidgeld per jaar: 20€
 - Persoonlijk juridisch huuradvies
 - Op afspraak: elke maandag namiddag en dins-, donder- en vrijdag overdag
 - Vrij spreekuur: elke donderdag van 17u30 tot 19u30
 - Geen schriftelijk advies
 - Rechten en plichten van de huurder
 - Oplossingen helpen zoeken bij problemen
 - Modeldocumenten
- **Justitiehuis**: gratis éénmalig juridisch advies voor een concrete vraag
 - **CAW: Woonbegeleiding**
 - Mits doorverwijzing van OCMW of andere dienst: hulp bij voorkomen van uithuiszetting
 - Ondersteuning en begeleiding bij zelfstandig wonen
 - Voor jongvolwassenen: training en begeleiding om voldoende vaardig te worden om zelfstandig te wonen
 - Verschillende vormen van tijdelijk verblijf i.v.m. individuele begeleiding met aandacht voor alle aspecten van het leven
 - **Sociaal wonen**
 - Huren: [Vlaams Woningfonds](#)
 - Kopen: via [Kleine Landeigendom Het Volk](#)
 - Sociale lening: [via Kleine Landeigendom Het Volk](#)
 - **Sociaal Verhuurkantoor**
 - **Adressenlijst van alle Sociale Woningmaatschappijen** in Vlaanderen



- **Huurwaarborg**

- Huurwaarborglening: [Vlaams Woningfonds](#)
- [Aanvraag tussenkomst](#) in de huurwaarborg

- **Hoge elektriciteits, gas-en waterfacturen:**

- > **Energiescan van je huis**

- Gratis
- Waterscan in combinatie met energiescan, onder voorwaarden
- Online aanvragen bij [Fluvius](#)

- > **Rechthebbend op een [sociaal tarief voor energie?](#)**

- Sociaal tarief wordt normaliter automatisch toegepast door de energieleverancier

- > **Veranderen van elektriciteits en/of gasleverancier:**

- Prijsvergelijking V-test: door de [VREG](#)
- Eindfactuur vorige verbruiksperiode voor elektriciteit en gas, in kWh
- Postcode
- Via Test-Aankoop: [vergelijkingstool](#) en mogelijkheid om over te schakelen
- Via [Groepsaankoop Oost-Vlaanderen](#) - groene energie
- Via [Groepsaankoop Samen Sterker](#) - groene energie

- > **Watermaatschappij [Farys](#)**

- Abnormaal hoog verbruik: [solidariteitsfonds](#) onder voorwaarden
- Waterlek: [check](#)
- Rechthebbend op [Sociaal Tarief](#)

Sociaal tarief wordt normaliter automatisch toegepast door de waterleverancier

5. MOBILITEIT

Mogelijke signalen

- > Voertuig is kapot en geen geld om te herstellen
- > Geen fiets ter beschikking/fiets kwijt of gestolen
- > Kan niet fietsen
- > Regelmatig te laat komen
- > Geraakt moeilijk op het werk door mobiliteitsproblemen

Thema's en hun betrokken diensten die kunnen helpen

> De Fiets

Bekijk het aanbod van de [stad of gemeente](#) van de woonplaats van je medewerker. Soms worden er initiatieven genomen o.v.v. fietslessen, fietsverhuur, herstel-of repaircafé's, aanbod fietsmakers.

In grote steden en gemeenten vind je:

- [Bluebike](#)
 - Blauwe stadfiets in de buurt van trein, tram- en busstations en enkele P&R plaatsen
 - Lidmaatschap 12€ per jaar
 - Rittarief per 24 u
 - Maandelijks rittenoverzicht
 - Betaling via domiciliëring

> De Auto

- **Autodelen:**
 - [Cozycar](#)
 - [Getaround](#) (vroeger Drivy)

- 
- **Autoverhuur:**
 - Eventueel bij de eigen garage van de werknemer
 - [Boekingssite 1](#) voor verschillende auto verhuurbedrijven
 - [Boekingssite 2](#) voor verschillende autoverhuurbedrijven
 - [Boekingssite 3](#) voor verschillende autoverhuurbedrijven

 - **[Carpoolen](#) via Taxistop**

 - **Autoherstellingen:** eigen concessiehouder of onafhankelijke garagist

 - **Rijbewijs B** behalen
 - [Behalen van het rijbewijs stap voor stap uitgelegd](#)
 - Lijst van [erkende rij scholen](#)
 - Kostprijs varieert per rij school
 - Er zijn [officiële kosten](#) verbonden aan examens en documenten

 - **Rijbewijs C en D** behalen
 - [Behalen van het rijbewijs stap voor stap uitgelegd](#)
 - Lijst van [erkende rij scholen](#)
 - Kostprijs varieert per rij school
 - Er zijn [officiële kosten](#) verbonden aan examens en documenten

 - **[Buitenlands rijbewijs](#):** Mag men in België rijden of niet ?
3 soorten rijbewijzen:
 - [Een Europees nationaal rijbewijs](#) met administratieve geldigheidsdatum
 - Geldigheidsduur max. 15 jaar
 - Wordt in alle Europese lidstaten erkend
 - Omwisseling naar Belgisch rijbewijs niet nodig, tenzij rijbewijs verloopt
 - Min. 3 maanden voor het einde van de geldigheidsperiode om wisselen
 - BREXIT: tot 31.12.2020 kan men in de gemeente het rijbewijs omwisselen

- 
- Een Europees nationaal rijbewijs zonder administratieve geldigheidsdatum
 - Verplicht om te wisselen tegen rijbewijs met administratieve geldigheidsdatum
 - De houder is sinds 2 jaar ingeschreven in Belgische gemeente

 - Een niet-Europees nationaal rijbewijs
 - is een rijbewijs dat max. 185 dagen op de openbare weg rijden met een geldig erkend niet-Europees rijbewijs.
 - [Lijst van landen buiten de EU of EER](#) die erkende rijbewijzen afgeven.
 - Kan soms omgewisseld worden tegen een Belgisch nationaal rijbewijs onder voorwaarden:
Erkend, geldig, verkregen in een periode waarin de houder niet ingeschreven was in België, nationaliteit van de houder én rijbewijs zijn identiek, authentiek rijbewijs.

> Vervoer voor minder mobiele personen

• [Mindermobielencentrale \(MMC\)](#)

- Doel: vervoersaanbod voor personen met een laag inkomen en een beperkte mobiliteit, nl. ouderen, mensen met een laag inkomen, fysieke beperking en/of handicap die zich geen taxi kunnen veroorloven
- Dienstverlening via gemeente, OCMW of een andere organisatie
- Voorwaarden: inkomen is lager dan tweemaal het leefloon, openbaar vervoer gebruiken is heel moeilijk of er is geen openbaar vervoer in de buurt, 10€ lidgeld per jaar of 15€ per jaar/koppel, per rit ongeveer 0,30 €/km, min 48u op voorhand reserveren

• [Hendriks](#)

- Gekende firma voor taxivervoer van personen met een handicap
- Rijtijden tussen 6u en 23u.
- 24u op voorhand
- Reserveren
- Toeslag voor avond en WE



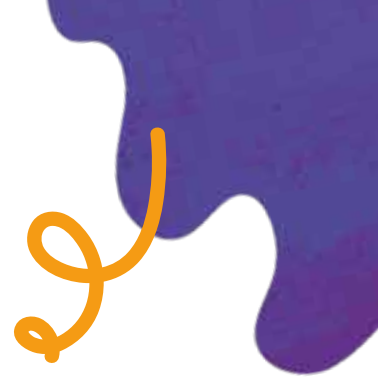
- **De Lijn**

- Abonnementssysteem voor woon-werkverkeer
- Mensen met een verhoogde Tegemoetkoming kunnen een vermindering een voordelig abonnement verkrijgen.
- **Routeplanner**
- **App van De Lijn** met
 - Real-time info
 - Afstapwaarschuwing
 - Terug-naar-huisknop
 - Bewaarfunctie voor favoriete route, haltes, lijnen of locatie

- **NMBS**

- **Abonnementensysteem** en tickets
 - Mensen met een verhoogde tegemoetkoming verkrijgen korting
- **Dienstregeling**
- **App van NMBS**
 - Dienstregelingen
 - Real-time info
 - Aankoop tickets

6. GEZOND EN WEL



Mogelijke signalen

- > Ziek gemeld, maar geen doktersattest
- > Verslaving (alcohol, drugs, medicatie, games, ...)
- > Familiaal geweld
- > Fysieke en psychische klachten
- > Onverzorgd voorkomen en persoonlijke hygiëne
- > Grensoverschrijdend gedrag

Thema's en hun betrokken diensten die kunnen helpen

> Ziek gemeld - geen huisarts, dus geen doktersattests

- **Vind een (huis)arts**

- [Wijkgezondheidscentra](#)
- [Zoekfunctie](#) zorgverleners via de website van CM
- [Zoekfunctie](#) van RIZIV

> Verslaving

- Bespreekbaar maken bij **vermoeden van alcoholmisbruik - drugsgebruik - gokverslaving - medicatieverslaving - gamen, ...**

- [Hier vind je tips](#) om het veranderde gedrag bespreekbaar te maken
- [De Drugslijn](#) om informatie, advies of doorverwijzing te vragen
078 15 10 20

- De **interne dienst** voor **Preventie en Bescherming op het werk**
- De **externe dienst** voor **Preventie en Bescherming op het werk**
- De **arbeidsgeneesheer**

- 
- **Zoekmatrix** voor de **juiste hulpverlening i.k.v. verslaving**
 - **Vertrouwenspersoon binnen het bedrijf**
 - **Huisarts**
 - **Zelfhulpgroepen i.v.m. verslaving**
 - Alcohol
 - Anonieme Alcoholisten: www.aavlaanderen.org
 - Alcohol, drugs, pillen:
 - SOS Nuchterheid: www.sosnuchterheid.org
 - Online tests, hulpprogramma's en begeleiding
 - www.alcoholhulp.be
 - www.cannabishulp.be
 - www.drughulp.be
 - www.gokhulp.be
 - Ambulante en residentiële hulpverlening:
 - [De Sleutel](#)
 - [De Kiem](#)
 - [De Spiegel](#) (Vlaams Brabant)
 - Via de [Doorverwijsgids van de VAD](#)

> **Intra-familiaal Geweld**

- **Politie 112**
- **Meldpunt en Hulplijn 1712** (volledig anoniem en discreet: dit gratis telefoonnummer verschijnt niet op je factuur)
- **Crisis:** [crisisteam De Schelp](#)
- [Vluchthuis via CAW](#)
- **Kindermishandeling:** [Nu praat ik erover](#) en [Vertrouwenscentrum kindermishandeling Oost-Vlaanderen](#)

> Dader en/of slachtoffer van een misdrijf

Het parket kan een bemiddeling voorstellen als er een geschil is tussen verdachte en slachtoffer. Deze bemiddeling kan leiden tot bijvoorbeeld excuses, een schadevergoeding, e.a.

- **Info Vlaams Gewest -dep. Welzijn, volksgezondheid en Gezin:**

- Bemiddeling en maatregelen: [voorwaarden](#)
- [Folder](#)
- [Contact](#)

Een dader of slachtoffer of naaste omgeving kunnen nood voelen om met elkaar te praten:

- **[Moderator vzw](#) organiseert dader-slachtofferbemiddeling**

- [Online aanvraag](#) voor info of bemiddeling
- [Contactgegevens](#)

> Fysieke en psychische klachten

- **Nood aan psychische ondersteuning**

- Huisarts
- [Wijkgezondheidscentra](#)
- [CAW](#)
- Depressieve gevoelens: www.depressiehulp.be
- Zelfmoordgedachten-of poging: 1813
www.zelfmoord1813.be/zelfhulp
- Veerkracht - [fit in je hoofd](#)
- [Tele-onthaal](#): 106
- Slachtoffer en/of getuige van (cyber) [pesten](#)
- [Erkende psychologen](#) in Oost-Vlaanderen
- Bespreekbaar maken van zwangerschapskeuzes: [Fara](#)
- [Lijst van geregistreerde psychotherapeuten](#) voor terugbetaling bij CM
- Gender en seksuele voorkeur: [Lumi](#)
- [Discriminatie melden](#) (of advies vragen)



> Seksueel Grensoverschrijdend gedrag:

• Info en verduidelijking

- Vertrouwenspersoon binnen het bedrijf
- Huisarts
- [Wijkgezondheidscentra](#)
- Arbeidsgeneesheer
- Interne of externe Dienst voor Preventie en Bescherming op het Werk

• Hulpverlening

- [Stop it Now!](#): bieden ondersteuning aan mensen die zich zorgen maken over hun gevoelens naar minderjarigen en hun naasten.
- [Punt VZW](#): gerichte hulpverlening naar slachtoffers van seksueel grensoverschrijdend gedrag
- [Zorgcentra na seksueel geweld](#): centra met provinciale inbedding

> Zelfhulpgroepen

- [Zoekfunctie](#) naar zelfhulpgroepen

> Hulp bij administratie en papierwerk

- **Belastingen**: op de belastingaangifte van de werknemer staat bij de info van het belastingkantoor en 02-nummer. [Hier kan men een afspraak maken om de belastingaangifte te helpen invullen.](#)
- **Ziekenfonds**:
De sociale dienst van het ziekenfonds (= gezondheidsfonds) van de betrokken werknemer kan ook helpen met allerlei administratie en eventueel gericht doorverwijzen.
- **OCMW** van de woonplaats van de werknemer
- Kijk ook bij het luik [INKOMEN](#)

7. KINDEREN

Mogelijke signalen

- > Nood aan kinderopvang voor baby's en peuters
- > Nood aan buitenschoolse kinderopvang
- > Problemen met opvang tijdens de vakanties
- > Vraag om ondersteuning o.v.v. studiekeuze, studiebeurs, etc. voor kinderen
- > Kindermishandeling, kindermisbruik
- > Opvoedingsvragen
- > Nood aan ondersteuning voor kinderen met een beperking
- > Vragen om kindergeld

Thema's en hun betrokken diensten die kunnen helpen

> Algemene vragen i.v.m. [kraamzorg](#)

Consultatiebureaus, inloopteam voor ouders van kinderen tot 6 jaar, kinderopvang

- [Algemene zoekfunctie](#) adressen (Kind en Gezin)

> **Kinderopvang**


Algemene info en zoektool op [de website van Kind en Gezin](#)

Goede informatieve [website voor de alleenstaande ouder](#)

Zwanger en op zoek naar kinderopvang

1/ **Wanneer op zoek gaan en waarmee rekening houden?**

Men neemt best initiatief van zodra men weet dat men een baby verwacht. Dus 12 maanden voor de start van de opvang (9 maanden zwangerschap + 3 maanden moederschapsverlof). Dus niet wachten, men is niet de enige die een baby verwacht en opvang nodig heeft ...



Men moet op voorhand nadenken, plannen en met partner en familie spreken over:

- Vermoedelijke startdatum van de opvang
- Het aantal dagen opvang per week/per maand
- De breng-en afhaaluren in de opvang en de openingsuren van de opvang
- Wanneer de familie of grootouders kunnen worden ingeschakeld (of niet)
- Wie voor het kind kan zorgen als het kind ziek is, als de opvang sluit voor vakantie, ziekte of overmacht
- Jouw visie over opvoeding en wat voor jou belangrijk is in de kinderopvang
- De opvang van baby's en peuters is meestal tot de leeftijd van 2,5 jaar, in sommige gevallen tot 3 jaar (bv. Na de grote vakantie).

2/ Wat kost kinderopvang ?

a) Tarief kinderopvang is “inkomen gerelateert” = tarief volgens inkomen en gezinssamenstelling

- Verplicht nodig: attest inkomentarief
- Geen attest = geen kinderopvang in een inkomen gerelateerde opvang.
- Op voorhand tarief berekenen met de [online tool](#) van “Mijn Kind en Gezin”.
 - Inloggen met kaartlezer, ISME of federaal token
 - Meest recente aanslagbiljet van de belastingen erbij nemen
 - [Folder](#) met uitleg over berekening en werking van de tool.
 - Let op: er is er een regeling i.v.m. doorbetaling bij afwezigheid van het kind
 - Jaarlijks is er een herberekening van het tarief

b) In privécchèches geldt dikwijls een vrije prijs

- Op voorhand goed naar de voorwaarden vragen
- Let erop dat men een vergunning heeft van Kind en Gezin
- Let erop: er zijn strenge regels i.v.m. betaalde aan-en afwezigheid in de opvang.

- 
- Ouders die vrije prijs betalen, kunnen via het [Groeipakket](#) een [kinderopvangtoeslag](#) bekomen.
 - c)** Ouders met een financiële nood kunnen eventueel recht hebben op een [individueel verminderd tarief](#). Dit moet via het OCMW van de gemeent/stad van de betrokken werknemer worden aangevraagd.
 - d)** Elk jaar krijgt men een fiscaal attest om een deel van de opvangkosten in te brengen in de belastingsaangifte.

3/ Welke opvangmogelijkheden zijn er voor baby's, peuters en in de vakanties voor schoolkinderen?

- a)** Baby's en Peuters
 - Opvang voor baby's en peuters bij een vergunde onthaalouder of groepsopvang
 - Kleinschalig: bij een gezinsopvang (vroegere benaming: onthaalouder)
 - Groepsopvang = vanaf de basisschool tot en met 12 jaar
 - Grootouders/familie
- b)** Buitenschoolse opvang voor kinderen (BKO) vanaf de basisschool tot en met 12 jaar
 - Opvang zoeken en contact opnemen met de BKO'S via de [online tool](#) van Kind en Gezin
 - Via het [loket kinderopvang](#) van de gemeente waar de medewerker woont
 - Via de gemeentewebsite waar de medewerker woont
- c)** Schoolvakanties: kampen en activiteiten - betalend of gratis - alles is snel volzet
 - Ruim op voorhand inschrijven
 - Let op de vooraf aangekondigde inschrijvingsdate
 - Op voorhand het aanbod en de prijzen bekijken
 - Van de 1ste seconde dat je kan inschrijven: inschrijven !
 - De jeugddienst van de gemeente van de betrokken werknemer
 - [Creatieve privékampjes](#) vanaf een bepaalde leeftijd

- Sportkampen van [Sport Vlaanderen](#)
- Website [uit met vlieg](#) en [Grabbelpas](#) (selecteer je regio)
- [Oplijsting van vakantieopvang voor alleenstaande ouders](#) (info kan interessant voor alle kinderen)
- [Vzw Bizon](#): jeugdorganisatie die activiteiten organiseert voor 7 tot 21 jarigen in een maatschappelijke kwetsbare positie
- Voor kinderen met een handicap:
[Hartekamp vzw](#) en [allerhande organisaties voor kampjes](#)

d) [Ouderschapsverlof](#)

- Is een recht, maar weigering door werkgever kan, (flexibilisering in weken of maanden bij een halftijdse onderbreking)
- Min. 12 maanden in dienst in de 15 maanden voorafgaand aan de aanvraag
- Het kind heeft de leeftijd van 12 jaar niet bereikt.
- Kind met beperking/specifieke zorgbehoefte is jonger dan 21 jaar
- Volledige onderbreking, 1/5 of 1/10, halftijds (enkel als je full-time werkt)
- Aanvraag door werkgever via e-loket RVA en voor betrokken werknemer via de uitbetalingsinstelling

4/ Ziek kind

Mogelijke oplossingen

- Familiaal verlof (enkel indien onvoorziene omstandigheden, om dwingende redenen) max. 10 dagen/jaar
- Familie/grootouders/eigen netwerk
- Professioneel: Thuisoppas zieke kinderen van het ziekenfonds van de medewerker
 - Enkel als je lid bent van het ziekenfonds/mutualiteit
 - Voorwaarden en tarieven verschillen per mutualiteit
 - Dikwijls verminderd tarief mogelijk voor mensen met een verhoogde tegemoetkoming
 - Leeftijd zieke kinderen: tot 12 of 14 jaar, na te vragen bij mutualiteit
 - Aantal max. dagen per jaar en per kind, na te vragen bij mutualiteit

- 
- Doktersattest nodig
 - Betaling per uur, geen huishoudelijke taken
 - Start thuisoppas afhankelijk van aanvraagmoment en beschikbaarheid oppas
- Info en voorwaarden:
- [CM](#)
 - [Bond Moyson](#)
 - [I-mens](#) (nieuwe naam van Solidariteit voor het Gezin)
 - [Helan](#)
 - [Liberale Mutualiteit](#)
 - [Vlaams Neutraal Ziekenfonds](#)

> Babysitdiensten

- [Kinderoppasdienst](#) voor leden van de Gezinsbond
- [BSit](#) : App om makkelijk met babysitters in je buurt in contact te komen
 - Download via Google Play of de Appstore
 - Leden vh Onafhankelijk Ziekenfonds: 2 maanden gratis abonnement
 - Voor leden van Partena: 2 maanden gratis voor de formule BsitOne
- [Sitly](#): babysitdienst in België
- [Babysits](#)

> Nanny diensten

- [Care](#)
- [Topnanny](#)
- [Nannyinnood](#)




> Deeleconomie

- **Buren helpe buren** met [Helper](#) tegen een vergoeding
- [Listminut](#): bijklussers (waaronder babysitters) tegen een vergoeding

> Vragen over kindergeldkind

Startbedrag - Groeipakket - Schooltoeslag voor kinderen uit de basisschool

- [Groeipakket voor 2019](#): Bedragen van het vroegere kindergeld werden behouden: ouders hebben recht op toeslag in het vernieuwde systeem.
- [Vanaf 2019](#) wordt het Groeipakket (Kindergeld), het startbedrag en de schooltoeslag betaald door één van de uitbetalers van het [Groeipakket](#).
- **Startbedrag** (= geboortepremie of kraamgeld) is een vast bedrag dat elk kind ontvangt bij de geboorte of adoptie.
- **Groeipakket** = kinderbijslag.
- **Schooltoeslag of schoolbonus** voor kinderen in het kleuter, lag en secundair onderwijs =
 - Een extra budget onder [voorwaarden](#)
 - Afhankelijk van gezinssamenstelling en gezinsinkomen
 - Wordt automatisch berekend in de periode september - december
- [Zorgtoeslag](#): voor wees- en pleegkinderen en kinderen met een bijzondere ondersteuningsnood
- [Sociale toeslag](#): voor kinderen uit gezinnen met lagere inkomens
- [Participatietoeslag](#): 2 soorten toeslag
 - Kinderopvangtoeslag: onder voorwaarden een extra voor kinderen die naar de kinderopvang met een vrije prijs gaan of onderwijs volgen

- 
- Kleutertoeslag: voor kleuters van 3 en van 4 die voldoende aanwezig waren op school

> **Uitbetaler Groeipakket/kindergeld kiezen:**

Een werknemer kan:

- **Zelf kiezen** bij welke van de 5 [uitbetalers](#) men zich aansluit
- **Geen keuze gemaakt?** Dan gebeurt de aansluiting automatisch bij [FONS, de uitbetaler van de Vlaamse Overheid](#)
 - De werknemer kan de aansluiting van zijn kind binnen de 3 maand na de geboortemaand veranderen naar de uitbetaler naar keuze
 - In geval van adoptie: info i.v.m. [aanvraag](#)
- **Als de werknemer een groeipakket heeft**, maar niet weet bij welke organisatie hij is aangesloten, dan kan hij dit nagaan via:
 - Zijn rekeninguittreksels
 - De online-tool: "[mijn groeipakket](#)"
 - Het telefoonnummer: 02/897 10 60
 - Mail: info@groeipakket.be
- **Startbedrag:**
 - Zelf aanvragen max. 4 maanden voor de geboorte van het kind, mits doktersattest. Uitbetaling 2 maanden voor de geboorte.
 - In geval van adoptie, **zie info**.
 - Niet terugbetaalbaar, fraude.
 - Of automatische uitbetaling na de aangifte van de geboorte of aangifte geadopteerde kind bij de gemeente.



> Studietoelage voor studenten van het Hoger Onderwijs of de Universiteit

Niet via het Groeipakket, wel [apart aanvragen](#)

Aanvragen onder voorwaarden:

- **Student moet Belg zijn** op 31.12 van het schooljaar waarvoor men de aanvraag indient of de ouders wonen al een tijd in België
- **Toekenning van de studietoelage hangt af van:**
 - Het inkomen (alimentatiegeld en ontvangen uitkeringen inclusief)
 - Gezinssituatie
 - Erkende opleiding
 - Die leidt naar het behalen van een diploma
 - Voldoende studiekrediet hebben
- **[Aanvraag online](#)** indienen tussen 01/08 en 01/06 van het lopende academiejaar
- **Als er al een studie- en schooltoelage was in het voorgaande schooljaar**, dan wordt een aanvraag automatisch gestart en moet men enkel de [procedure opvolgen](#).

> Studiekeuze van kinderen

- Via het [CLB van de school](#)
- Online info via [de onderwijskiezer](#)

> Vermoeden van kindermisbruik - kindermishandeling

Een werkgever kan horen of vermoeden dat een medewerker zijn kind(eren) verwaarloost, mishandelt of misbruikt.

Of een medewerker komt met een verhaal van kindermisbruik/kindermishandeling/verwaarlozing en weet niet wat te doen.

- 
- **Het Vertrouwenscentrum voor Kindermishandeling** kan hulp bieden. Men kan anoniem contact opnemen:

- Aanspreekpunt voor kinderen: bel 1712 of chat op www.nupraatikerover.be
- Voor volwassenen: bel 1712 (vertrouwenscentrum) of 101 (politie)

> **Opvoedingsvragen**

Medewerkers kunnen soms met vragen zitten over de opvoeding van de kinderen, men kan terecht bij:

- **De Kind en Gezin** - lijn
- **Huis van het Kind** in de gemeente van de medewerker
- **Een inloopteam** biedt laagdrempelige opvoedingsondersteuning aan voor kwetsbare ouders van kinderen van 0 - 6 jaar en voor zwangere moeders.
- **De opvoedingslijn**: 078 15 00 10
- **Werkgroep ouders** van LGBTQ+ kinderen
- **Verenigingen voor ouders met bijzondere kinderen**



> Sociale kaart voor jongeren

Vrije tijd - seksualiteit - gender - verslaving

- www.sites.google.com/view/hotspots-in-gent
- www.awel.be
- www.sensoa.be
- **LGTBQ+:** www.lumi.be, www.cavaria.be
- **Overkop huizen:** een veilige plek voor jongeren, luisterend oor en leuke activiteiten: www.overkop.be/huizen
- **Doorverwijssite omtrent allerhande vragen die jongeren aanbelangen:** www.watwat.be

8. VRIJE TIJD & ONTMOETING

Mogelijke signalen

- > Zegt dat hij/zij altijd alleen thuis zit
- > Nood aan een vriendenkring
- > Weduwe of weduwnaar geworden en nood aan gelijkgezinden
- > Recent coming-out gedaan en heeft ondersteuning nodig

Thema's en hun betrokken diensten die kunnen helpen

- **Wandel en sportclubs**

- Wandelclubs: [Website wandelsport Vlaanderen](#)
- [Wandelagenda](#): datum en locatie voor georganiseerde wandelingen
- [Gemeentelijke sportdienst](#) van de woonplaats van de werknemer

- **Aanbod vrijetijdsactiviteiten:**

- [Uit in Vlaanderen](#): website met activiteiten overal in Vlaanderen

- **Weduwe of weduwnaar:**

- [Vereniging voor Weduwen en weduwenaars](#)

- **Alleenstaanden, singles, éénoudergezinnen**

- [Daguitstappen en weekends](#) voor alleenstaanden
- [Raval](#): activiteiten voor alleenstaanden (regio bepalen)

- **LGTBQ+**

- [Verenigingen](#) in Vlaanderen

- **Uitpas**

Punten sparen voor korting of goedkopere uitjes met de voordeelkaart: [de uitpas](#)

- Zie ook bij [inkomen](#) voor info over de Uitpas

9. LEREN



Mogelijke signalen

- > Zegt dat hij/zij opleiding wilt volgen
- > Wil diploma secundair onderwijs behalen, tweede kansonderwijs doen
- > Nood aan digitale vaardigheden
- > Inburgering - integratie - Nederlandse les volgen

Thema's en hun betrokken diensten die kunnen helpen

- **Opleidingen van de VDAB voor werknemers of werkzoekenden**
- **NT2 – taalopleidingen binnen de VDAB**
- **Taalondersteuning voor nieuwe medewerkers op de werkvloer**
 - www.jobentaalcoaching.be
- **Centra voor volwassenonderwijs (CVO's) in Vlaanderen**
 - [Lijst met alle CVO's](#)
 - Met zoekfunctie op postcode, gemeente of op geografische kaart
 - Taalopleidingen via [Groeipunt](#)
 - Centrum voor Basiseducatie nu [Ligo](#)
- **Taalaanbod via het Vlaams Opleidingsfonds voor Dienstencheques**
- **Tweedekansonderwijs in CVO's in Vlaanderen**
 - [Info en voorwaarden](#)
 - 2 richtingen
 - Opleiding algemene vorming (ASO)
 - Diplomagerichte opleiding i.c.m aanvullende algemene vorming (TSO)



- **Centrum voor Basiseducatie nu [Ligo](#)**
 - Doelgroep
 - Volwassenen van 18+
 - Max.diploma BSO (Beroep secundair onderwijs)
 - Lager onderwijs
 - Buitgewoon Secundair Onderwijs
 - Beroepsonderwijs

- **Inburgering en Integratie**
 - [Agentschap Integratie en Inburgering](#)
 - Inburgeringscursus voor nieuwkomers

- **Digitale vaardigheden aanleren**
 - Via interne opleiding
 - Via [Digibanken](#) in de regio
 - Via een [CVO](#)
 - Via [Ligo](#)
 - Via [VDAB](#)

- **Taalondersteuning op de werkvloer door Vertaalsites & Apps**
 - [Google Translate](#) en [Google Lens](#)
 - [Deepl.com](#)
 - Apps: gratis downloaden via Google Play: FACT, SayHi


10. BURGERSCHAP

Mogelijke signalen

- > Aanvraag/verlenging arbeidsvergunningen/arbeidskaarten
- > Vragen over sociale zekerheid (ziekte uitkering, vakantiegeld, ...) voor buitenlandse werknemers
- > Vragen over verblijfsvergunning
- > Vragen over de voorwaarden van inburgeringscursus
- > Nationaliteitsaanvraag
- > Nood aan vertaling/tolk

Thema's en hun betrokken diensten die kunnen helpen

- **Dienst Vreemdelingenzaken**
 - Alle info, thema's en regelgeving voor EU-burgers en derdelanders die België toekomen en verblijven
- **Dienst Economische migratie**
 - Arbeidsvergunningen/arbeidskaarten
 - [Info over werken](#) in Vlaanderen als buitenlander
 - [Algemeen contactadres](#) van de Dienst Economische migratie
- **Ziekenfondsen/Mutualiteiten**
 - Info i.v.m. sociale zekerheid
 - Voor personen van [buiten de EER & Zwitserland](#)
 - [Voor onderdanen uit de EER & Zwitserland](#)
- **Loket Migratie van de Dienst Burgerzaken van de gemeente**
van de betrokken werknemer
 - Voor info over vreemdelingen- en verblijfsrecht
 - Voor aanvraag Belgische nationaliteit en uitzonderlijke naturalisatie

- 
- [Transithuis](#) van **CAW Oost-Vlaanderen** voor alle mogelijke info over procedures vluchtelingen, gezinshereniging, ...
 - **Inburgeringscursus**
 - [Agentschap Integratie en Inburgering](#)